

Powiatowy Urząd Pracy w Zgorzelcu

Informacja o sytuacji
osób niepełnosprawnych
na lokalnym rynku pracy oraz
zrealizowanych w 2008 roku programach
aktywizacji zawodowej

Zgorzelec, luty 2009 r.

Wstęp.

Powiatowy Urząd Pracy w Zgorzelcu realizuje zadania na rzecz rehabilitacji zawodowej i zatrudnienia osób niepełnosprawnych.

Rehabilitacja zawodowa ma na celu ułatwienie osobie niepełnosprawnej uzyskania i utrzymania odpowiedniego zatrudnienia i awansu zawodowego przez umożliwienie jej korzystania z poradnictwa zawodowego, szkolenia zawodowego i pośrednictwa pracy.

Osoba niepełnosprawna zgodnie z ustawą z dnia 20 kwietnia 2004 r. o promocji zatrudnienia i instytucjach rynku pracy, bez względu na rodzaj i stopień niepełnosprawności, ma prawo zarejestrować się w powiatowym urzędzie pracy i w zależności od spełnienia warunków ustawy może uzyskać status **osoby bezrobotnej** lub **poszukującej pracy** oraz korzystać z pomocy w zakresie rehabilitacji zawodowej w ramach ustawy. Osoba uzyskująca status osoby bezrobotnej lub poszukującej pracy ma dostęp wszelkich form aktywizacji zawodowej oferowanych przez urząd. Działania te finansowane są ze środków Funduszu Pracy lub środków Państwowego Funduszu Rehabilitacji Zawodowej Osób Niepełnosprawnych, a także ze środków Europejskiego Funduszu Społecznego w ramach realizowanych przez Powiatowy Urząd Pracy projektów.

I.

Ogólna charakterystyka osób niepełnosprawnych bezrobotnych i poszukujących pracy nie pozostających w zatrudnieniu zarejestrowanych w Powiatowym Urzędzie Pracy w Zgorzelcu.

Osoby niepełnosprawne stanowią tę grupę bezrobotnych, która ze względu na istnienie różnorodnych barier społecznych, ma największe trudności w uzyskaniu zatrudnienia.

Praca daje tym osobom możliwość pełnego uczestniczenia w życiu społecznym. Jest szansą rozwoju i istotnie wpływa na wzrost samooceny tych osób i ich poczucie wartości.

Problemy ze znalezieniem pracy i utrzymaniem jej są czynnikiem powodującym trudną sytuację osób niepełnosprawnych. W informacji niniejszej przedstawiona została sytuację osób posiadających orzeczony stopień niepełnosprawności na terenie powiatu zgorzeleckiego, zarejestrowanych w Powiatowym Urzędzie Pracy.

Tabela 1**Podstawowe dane statystyczne w 2008 roku.**

	Osoby pozostające w ewidencji PUP Zgorzelec na dzień 31.12.2008		Osoby pozostające w ewidencji PUP Zgorzelec na dzień 30.06.2008	
	Razem	kobiety	Razem	kobiety
Ogółem bezrobotni	3625	2108	3567	2147
- w tym bezrobotni niepełnosprawni	255	127	224	112
Niepełnosprawni poszukujący pracy i nie pozostający w zatrudnieniu	38	12	52	16

Według danych statystycznych na dzień 31.12.2008r. w Powiatowym Urzędzie Pracy w Zgorzelcu zarejestrowanych było 255 bezrobotnych osób niepełnosprawnych oraz 38 osób poszukujących pracy nie pozostających w zatrudnieniu.

Z powyższych danych wynika, że w końcu 2008 roku 7 % osób widniejących w ewidencji Powiatowego Urzędu Pracy w Zgorzelcu stanowiły osoby bezrobotne niepełnosprawne.

Tabela 2**Osoby niepełnosprawne bezrobotne włączone do ewidencji w I półroczu 2008 roku.**

Wyszczególnienie	Bezrobotni		
	Razem	Kobiety	Ze znacznym lub umiarkowanym stopniem niepełnosprawności
Osoby włączone do ewidencji osób niepełnosprawnych w tym:	188	81	49
- osoby zarejestrowane po raz kolejny	164	67	41
- poprzednio pracujący	171	74	41
- zamieszkali na wsi	71	19	16
- do 25 roku życia	19	10	8
- powyżej 50 roku życia	68	22	13
- z wykształceniem co najmniej średnim	43	24	15
- bez kwalifikacji zawodowych	48	23	10

Tabela 3**Osoby niepełnosprawne bezrobotne włączone do ewidencji w II półroczu 2008 roku.**

Wyszczególnienie	Bezrobotni		
	Razem	Kobiety	Ze znacznym lub umiarkowanym stopniem niepełnosprawności
Osoby włączone do ewidencji osób niepełnosprawnych w tym:	218	109	41
- osoby zarejestrowane po raz kolejny	179	91	25
- poprzednio pracujący	190	97	28
- zamieszkali na wsi	63	29	11
- do 25 roku życia	32	12	12
- powyżej 50 roku życia	78	30	11
- z wykształceniem co najmniej średnim	49	30	13
- bez kwalifikacji zawodowych	58	33	7

Jak obrazują Tabele 2 i 3 analizując pierwsze i drugie półrocze 2008 r. zauważyć można, że w drugim półroczu osób bezrobotnych włączonych do ewidencji osób niepełnosprawnych było 218 a więc o 30 osób więcej niż w pierwszym półroczu, kiedy liczba ta wyniosła 188. Największą grupę wśród nich stanowią osoby zarejestrowane po raz kolejny oraz osoby poprzednio pracujące. W I półroczu 2008 r. osób zarejestrowanych po raz kolejny było 164 (87% osób włączonych), w II półroczu – 179 (82 % osób włączonych do ewidencji). Osób poprzednio pracujących w I półroczu 2008r. było 171, natomiast w II półroczu 2008r. już 190. Liczba ta wzrosła więc o 19 osób.

Tabela 4**Osoby niepełnosprawne poszukujące pracy włączone do ewidencji w I półroczu 2008 roku.**

Wyszczególnienie	Poszukujący pracy		
	Razem	Kobiety	Ze znacznym lub umiarkowanym stopniem niepełnosprawności
Osoby włączone do ewidencji osób niepełnosprawnych w tym:	70	32	12
- osoby zarejestrowane po raz kolejny	23	9	9
- poprzednio pracujący	21	6	8
- zamieszkali na wsi	4	0	0
- do 25 roku życia	8	4	7
- powyżej 50 roku życia	12	3	1
- z wykształceniem co najmniej średnim	14	5	8
- bez kwalifikacji zawodowych	8	4	4
- pobierający świadczenie rentowe z tytułu niezdolności do pracy	12	4	3
- osoby pobierające rentę socjalną	5	3	5

Tabela 5**Osoby niepełnosprawne poszukujące pracy włączone do ewidencji w II półroczu 2008 roku.**

Wyszczególnienie	Poszukujący pracy		
	Razem	Kobiety	Ze znacznym lub umiarkowanym stopniem niepełnosprawności
Osoby włączone do ewidencji osób niepełnosprawnych w tym:	32	11	18
- osoby zarejestrowane po raz kolejny	22	7	12
- poprzednio pracujący	15	2	6
- zamieszkali na wsi	10	3	5
- do 25 roku życia	8	4	8
- powyżej 50 roku życia	9	1	2
- z wykształceniem co najmniej średnim	10	5	8
- bez kwalifikacji zawodowych	13	7	7
- pobierający świadczenie rentowe z tytułu niezdolności do pracy	15	4	5
- osoby pobierające rentę socjalną	11	6	10

W I półroczu 2008 roku 70 osób poszukujących pracy zostało włączonych do ewidencji osób niepełnosprawnych, w II półroczu były to 32 osoby a więc o 38 osób mniej. Osoby zarejestrowane po raz kolejny stanowiły w I półroczu 32,9 % osób poszukujących pracy włączonych do ewidencji osób niepełnosprawnych, w II półroczu 68,8 %.

Tabela 6**Osoby wyłączone z ewidencji osób niepełnosprawnych w I półroczu 2008 roku.**

Wyszczególnienie	Bezrobotni	Poszukujący pracy nie pozostający w zatrudnieniu
Osoby wyłączone z ewidencji osób niepełnosprawnych w tym:	176	30
- kobiety	77	13
- zamieszkali na wsi	59	2
- poprzednio pracujący	154	16
- pozostający w rejestrze powyżej 12 miesięcy	90	6
- z wykształceniem co najmniej średnim	47	10

Tabela 7**Osoby wyłączone z ewidencji osób niepełnosprawnych w II półroczu 2008 roku.**

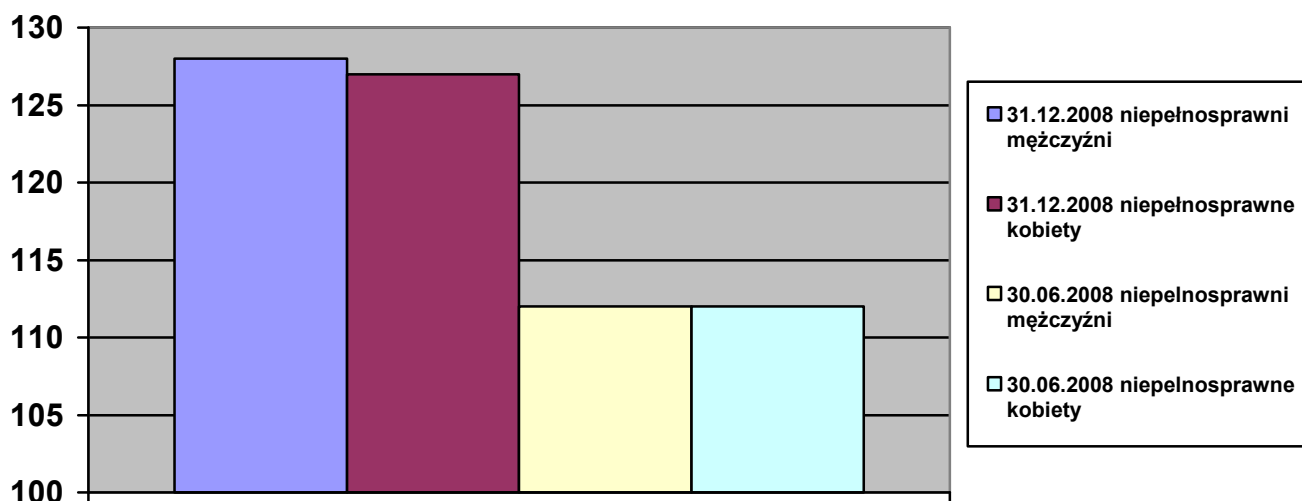
Wyszczególnienie	Bezrobotni	Poszukujący pracy nie pozostający w zatrudnieniu
Osoby wyłączone z ewidencji osób niepełnosprawnych w tym:	178	42
- kobiety	88	14
- zamieszkali na wsi	62	8
- poprzednio pracujący	152	25
- pozostający w rejestrze powyżej 12 miesięcy	85	12
- z wykształceniem co najmniej średnim	40	21

W pierwszym półroczu 2008 r. z ewidencji osób niepełnosprawnych w Powiatowym Urzędzie Pracy w Zgorzelcu wyłączonych zostało 176 bezrobotnych oraz 30 poszukujących pracy nie pozostających w zatrudnieniu. W drugim półroczu wyłączono 178 osób bezrobotnych i 42 poszukujących pracy nie pozostających w zatrudnieniu.

Analizując stan bezrobocia w powiecie zgorzeleckim w 2008 zauważyć można nieznaczny spadek bezrobocia ogółem w porównaniu do roku 2007. W grudniu 2007 r. ogólna liczba bezrobotnych to 4059 osób natomiast w grudniu 2008 r. było to 3625 osób. Bezrobocie wśród osób niepełnosprawnych wzrosło z 218 osób w roku 2007 do 255 osób w roku 2008, a więc zwiększyło się o 37 osób. Z powyższych danych wynika, że stanowi ono poważny problem. Dlatego też Powiatowy Urząd Pracy w Zgorzelcu otoczył właśnie tę grupę osób szczególną opieką, poprzez kierowanie do niej różnych form aktywizacji zawodowej.

Rysunek 1

Osoby bezrobotne niepełnosprawne według płci w 2008 roku.



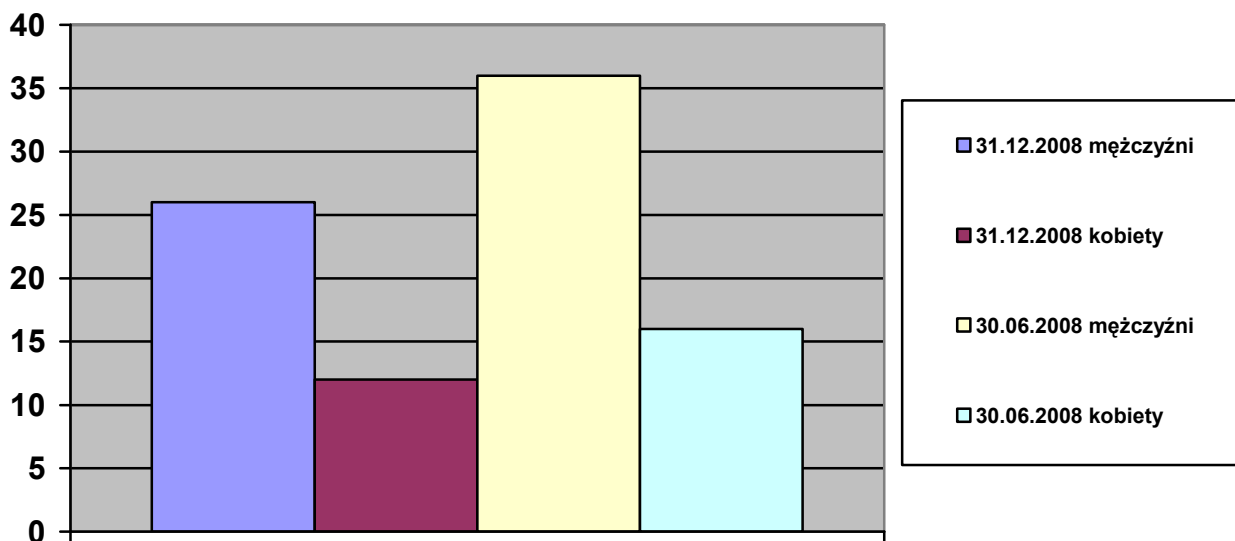
Jak wynika z danych przedstawionych na Rysunku nr 1 osobami bezrobotnymi są zarówno mężczyźni jak i kobiety w miarę równym udziale. W pierwszym półroczu 2008 r. było to 112 kobiet i 112 mężczyzn, na koniec drugiego półrocza 2008 r. 127 kobiet i 128 mężczyzn.

Wśród osób bezrobotnych niepełnosprawnych tj. 255 osób, w tym 127 kobiet - znajdują się osoby:

- zamieszkałe na wsi - 79 osoby, z tego 35 kobiet;
- bez stażu pracy - 21 osób;
- pozostające bez pracy 12-24 miesiące - 41 osób, w tym 18 kobiet;
- pozostające bez pracy powyżej 24 miesięcy - 66 osób, w tym 37 kobiet.

Rysunek 2

Osoby niepełnosprawne poszukujące pracy nie pozostające w zatrudnieniu według płci w 2008 roku.



Jak wynika z powyższych danych przedstawionych na Rysunku nr 2 sytuacja mężczyzn jest wyraźnie gorsza niż sytuacja kobiet. W grudniu 2008 r. zarejestrowanych było 26 mężczyzn i 12 kobiet.

Wśród osób niepełnosprawnych poszukujących pracy nie pozostających w zatrudnieniu tj. 38 osób, w tym 12 kobiet - znajdują się osoby:

- zamieszkałe na wsi - 9 osób, z tego 2 kobiety;
- bez stażu pracy - 13 osób;
- pozostające bez pracy 12-24 miesiące – 9 osób, w tym 1 kobieta;
- pozostające bez pracy powyżej 24 miesięcy - 11 osób, w tym 5 kobiet.

Osoby niepełnosprawne nie stanowią jednorodnej grupy, ich niepełnosprawność wpływa na zdolność do pracy i uczestnictwo w życiu społecznym.

Tabela nr 8 przedstawia aktualny stan osób zarejestrowanych posiadających orzeczony stopień niepełnosprawności.

Tabela 8

Struktura osób niepełnosprawnych zarejestrowanych w Powiatowym Urzędzie Pracy w Zgorzelcu wg stopnia niepełnosprawności w 2008 roku.

Wyszczególnienie wg stopnia niepełnosprawności	Niepełnosprawni bezrobotni stan na 31.12.2008	Niepełnosprawni Poszukujący pracy i nie pozostający w zatrudnieniu stan na 31.12.2008	Niepełnosprawni bezrobotni stan na 30.06.2008	Niepełnosprawni Poszukujący pracy i nie pozostający w zatrudnieniu stan na 30.06.2008
Stopień znaczny	6	7	9	6
Stopień umiarkowany	36	11	45	18
Stopień lekki	213	20	170	28
Razem	255	38	224	52

Zdecydowana większość osób niepełnosprawnych, posiada lekki stopień niepełnosprawności tj. 83,5 % ogółu bezrobotnych niepełnosprawnych, 52,6 % ogółu niepełnosprawnych poszukujących pracy i nie pozostających w zatrudnieniu. 14,1 % osób niepełnosprawnych bezrobotnych legitymuje się umiarkowanym stopniem niepełnosprawności oraz 28,9 % poszukujących pracy nie pozostających w zatrudnieniu, natomiast zaledwie 2,4 % bezrobotnych posiada znaczny stopień niepełnosprawności oraz 18,4 % niepełnosprawnych poszukujących pracy nie pozostających w zatrudnieniu.

Tabela 9

Struktura osób niepełnosprawnych zarejestrowanych w Powiatowym Urzędzie Pracy w Zgorzelcu według wieku w 2008 roku.

Wyszczególnienie wg wieku	Niepełnosprawni bezrobotni stan na 31.12.2008	Niepełnosprawni Poszukujący pracy i nie pozostający w zatrudnieniu stan na 31.12.2008	Niepełnosprawni bezrobotni stan na 30.06.2008	Niepełnosprawni Poszukujący pracy i nie pozostający w zatrudnieniu stan na 30.06.2008
18 - 24 lata	21	7	15	6
25 – 29 lat	9	2	11	3
50 lat i więcej	124	14	104	22

Wiek jest zmienną zdecydowanie różnicującą osoby z orzeczonym stopniem niepełnosprawności. Najwyraźniej szanse uzyskania pracy maleją wraz wiekiem wynika to z powyższej tabeli. Wśród osób zarejestrowanych na koniec 2008 roku największą grupę zarejestrowanych stanowią osoby po 50 roku życia, stanowią one 48,6 % ogółu wszystkich osób bezrobotnych niepełnosprawnych oraz 36,8 % osób niepełnosprawnych poszukujących pracy nie pozostających w zatrudnieniu.

Tabela 10

Struktura osób niepełnosprawnych zarejestrowanych w Powiatowym Urzędzie Pracy w Zgorzelcu według wykształcenia w 2008 roku.

Wyszczególnienie wg wykształcenia	Niepełnosprawni bezrobotni stan na 31.12.2008	Niepełnosprawni Poszukujący pracy i nie pozostający w zatrudnieniu stan na 31.12.2008	Niepełnosprawni bezrobotni stan na 30.06.2008	Niepełnosprawni Poszukujący pracy i nie pozostający w zatrudnieniu stan na 30.06.2008
Wyższe	5	3	3	5
Policealne i średnie zawodowe	30	8	32	16
Średnie ogólnokształcące	15	3	4	4
Zasadnicze zawodowe	76	9	65	9
Gimnazjalne	1	1	4	0
Podstawowe i podstawowe nie ukończone	128	14	116	18
Razem	255	38	224	52

Podobnie jak w przypadku wieku, wpływ wykształcenia jest bardzo widoczny, jako że odsetek osób zarejestrowanych maleje wraz ze wzrostem poziomu wykształcenia.

Największą grupę wśród osób niepełnosprawnych stanowią osoby z wykształceniem podstawowym (50,2 % ogółu). Wśród osób niepełnosprawnych poszukujących pracy nie pozostających w zatrudnieniu największą grupę również stanowią osoby posiadające wykształcenie podstawowe i podstawowe nieukończone (36,8 % ogółu).

Najmniejsze bezrobocie występuje wśród osób z wykształceniem wyższym.

II.

Realizowane programy aktywizacji zawodowej w 2008 roku na rzecz osób niepełnosprawnych bezrobotnych i poszukujących pracy nie pozostających w zatrudnieniu zarejestrowanych w Powiatowym Urzędzie Pracy w Zgorzelcu.

Powiatowy Urząd Pracy w Zgorzelcu w 2008 roku objął aktywizacją zawodową łącznie **65 osób niepełnosprawnych** z powiatu zgorzeleckiego i przeznaczył na aktywizację zawodową łącznie **358 876 zł.** z tego:

- **110 698 zł.** z Funduszu Pracy;
- **237 339 zł.** środki PFRON przeznaczone na aktywizację zawodową z algorytmu powiatu;
- **10 839 zł.** pozyskane w ramach - JUNIOR - programu aktywizacji zawodowej absolwentów niepełnosprawnych. Adresatami programu są osoby z orzeczoną znaczną, umiarkowaną lub lekką stopniem niepełnosprawności w wieku do 25 lub w przypadku osób, które ukończyły szkołę wyższą - do 27 roku życia i nie upłynęło 12 miesięcy od dnia określonego w dyplomie, świadectwie lub innym dokumencie poświadczającym ukończenie szkoły wyższej. Celem programu jest umożliwienie wejścia w życie zawodowe (odbycie stażu, zdobycie zatrudnienia) młodym osobom niepełnosprawnym. Uczestnictwo w programie „Junior – program aktywizacji zawodowej absolwentów niepełnosprawnych” zwiększa możliwości zawodowe bezrobotnych absolwentów oraz stworzy szansę zatrudnienia i pozwala na zdobycie doświadczenia zawodowego w ramach odbywanego stażu. Program ułatwia też jego uczestnikom skuteczne zaprezentowanie się ewentualnemu przyszłemu pracodawcy, co w konsekwencji powinno przyczynić się do stworzenia miejsc pracy dla niepełnosprawnych absolwentów. Efektem towarzyszącym realizacji programu jest przełamywanie barier psychologicznych pracodawców, związanych z zatrudnianiem osób niepełnosprawnych.

Tabela 11

Aktywizacja zawodowa osób niepełnosprawnych bezrobotnych i poszukujących pracy w 2008 roku.

Nazwa programu	Osoby rozpoczynające programy w 2008 roku	
	Bezrobotni niepełnosprawni	Niepełnosprawni poszukujący pracy nie pozostający w zatrudnieniu
Szkolenie	26	5
Staż	6	3
Przygotowanie zawodowe	2	1
Prace interwencyjne	1	0
Podjęcie pracy na stanowiskach objętych refundacją kosztów wyposażenia stanowisk pracy	0	5
Prace społecznie użyteczne	8	0
Jednorazowe środki na rozpoczęcie działalności gospodarczej	4	1
Podjęcie pracy na stanowiskach objętych zwrotem kosztów wynagrodzeń i składek na ubezpieczenie społeczne od tego wynagrodzenia	0	3
Razem	47	18

Jak wynika z powyższych danych statystycznych, największym zainteresowaniem wśród osób posiadających orzeczony stopień niepełnosprawności były szkolenia, które miały na celu podniesienie dotychczasowych kwalifikacji lub nabycie nowych uprawnień.

Łącznie objęto aktywizacją 65 osób, w szkoleniach uczestniczyło 31 osób co stanowi 47,7 % ogółu.

Osoby niepełnosprawne uczestniczyły w następujących kierunkach szkoleń :

- Kierowca kategorii E/C – kurs przygotowujący do egzaminu na prawo jazdy
- Kierowca kategorii C – kurs przygotowujący do egzaminu na prawo jazdy kategorii

- Operator koparko-ładowarki klasy III
- Operator koparki klasy III
- Operator wózka jezdniowego
- ABC działalności gospodarczej
- Pracownik biurowy małej firmy – księgowość, kadry, płace oraz wykorzystanie programu PŁATNIK
- Podstawy obsługi komputera oraz Internetu
- Komputerowe Systemy Fiskalne

Należy zauważyć, iż coraz większe zainteresowanie wśród osób posiadających orzeczony stopień niepełnosprawności ma praca na własny rachunek. Pięć osób bezrobotnych niepełnosprawnych zdecydowało się na rozpoczęcie własnej działalności gospodarczej co stanowi 7,7 % ogółu osób niepełnosprawnych objętych aktywizacją.

Tabela 12

Oferty pracy dla osób niepełnosprawnych zgłaszane w miesiącu do Powiatowego Urzędu Pracy w Zgorzelcu w 2008 roku.

Miesiące	Oferty pracy
Styczeń	7
Luty	4
Marzec	7
Kwiecień	1
Maj	2
Czerwiec	5
Lipiec	2
Sierpień	1
Wrzesień	12
Październik	9
Listopad	5
Grudzień	2
RAZEM	57

Powiatowy Urząd Pracy w Zgorzelcu w 2008 roku dysponował ofertami pracy dla osób posiadających orzeczony stopień niepełnosprawności, obrazuje to Tabela 12.

Liczba ofert dla tej grupy jest ograniczona i wynosiła w 2008 roku ogółem 57 ofert pracy, ale osoby te mogą korzystać ze wszystkich ofert pracy zamkniętych i otwartych, które są w dyspozycji Urzędu Pracy w Zgorzelcu, natomiast muszą spełniać oczekiwania stawiane przez Pracodawcę, planującego zatrudnienie. Najczęstszym kryterium stawianym przez obecnych Pracodawców jest „chęć do wykonywania pracy”, „solidność”, „sumienność”, „dyspozycyjność”, innymi kryteriami jest doświadczenie zawodowe, wykształcenie.

Usługami poradnictwa zawodowego objęto w 2008 roku również osoby niepełnosprawne tj.:

- udzielono 206 porad indywidualnych;
- 2 osoby skorzystały z informacji zawodowej.

Liczba wizyt w ramach porady przeprowadzonej w formie indywidualnej wyniosła 236.

W Centrum Informacji i Aktywizacji Zawodowej świadczone są usługi poradnictwa zawodowego dla osób niepełnosprawnych w zakresie:

- pomocy w podjęciu decyzji zawodowej , czyli wyborze odpowiedniej drogi zawodowej,
- możliwości szkolenia i kształcenia zawodowego z uwzględnieniem rodzaju i stopnia uszkodzenia organizmu,
- możliwości uzyskania zatrudnienia w danym zawodzie i sytuacji na lokalnym rynku pracy.

Przeważająca grupa osób niepełnosprawnych to osoby bez kwalifikacji zawodowych z podstawowym wykształceniem i przeciwwskazaniami do wykonywania ciężkiej pracy fizycznej. W takim przypadku osoby otrzymują informacje na temat możliwości uzyskania kwalifikacji poprzez udział w szkoleniach. Największe zainteresowanie przejawia się w kierunku ukończenia szkoleń z zakresu obsługi komputera, pracownika biurowego z obsługą komputera, operatora wózka widłowego.