

Raport z realizacji „PROGRAMU PROMOCJI ZATRUDNIENIA ORAZ AKTYWIZACJI RYNKU PRACY POWIATU ZGORZELECKIEGO NA LATA 2021-2027” za 2021 r.



**Powiatowy Urząd Pracy
w Zgorzelcu**

Zgorzelec, marzec 2022r.

Spis treści

WSTĘP	3
1. SYTUACJA NA LOKALNYM RYNKU PRACY W 2021 r.	4
2. PROGRAM PROMOCJI ZATRUDNIENIA ORAZ AKTYWIZACJI RYNKU PRACY POWIATU ZGORZELECKIEGO NA LATA 2021-2027	8
2.1. Zapewnienie pomocy osobom bezrobotnym i poszukującym pracy w uzyskaniu odpowiedniego zatrudnienia oraz pracodawcom w znalezieniu odpowiednich pracowników 9	
2.1.1. Udzielanie pomocy osobom bezrobotnym w uzyskaniu odpowiedniego zatrudnienia poprzez realizację skutecznego pośrednictwa pracy.	9
2.1.2. Wspieranie osób bezrobotnych w podejmowaniu zatrudnienia poprzez realizację subsydiowanych form aktywizacji.	11
2.1.3. Wsparcie osób bezrobotnych w rozwoju zawodowym poprzez organizowanie i finansowanie szkoleń umożliwiających uzyskanie, uzupełnienie i dopasowanie kwalifikacji do zapotrzebowania rynku pracy	13
2.1.4. Promowanie i świadczenie poradnictwa zawodowego i informacji zawodowej	15
2.1.5. Pozyskiwanie środków finansowych na aktywizację zawodową i wspieranie zatrudnienia.	15
2.2. Aktywizacja zawodowa z uwzględnieniem osób będących w szczególnej sytuacji na rynku pracy	19
2.2.1. Dopasowanie działań do indywidualnej sytuacji zawodowej osób bezrobotnych	20
2.2.2. Stały monitoring sytuacji i problemów osób w szczególnej sytuacji na rynku pracy	20
2.2.3. Realizacja usługi poradnictwa zawodowego	20
2.2.4. Udzielanie pomocy osobom bezrobotnym w uzyskaniu odpowiedniego zatrudnienia poprzez realizację skutecznego pośrednictwa pracy	21
2.2.5. Wspieranie osób bezrobotnych w podejmowaniu zatrudnienia przy użyciu subsydiowanych form aktywizacji	22
2.3. Wspieranie rozwoju przedsiębiorczości w powiecie zgorzeleckim	23
2.3.1. Udzielanie pomocy osobom bezrobotnym w podejmowaniu działalności gospodarczej	23
2.3.2. Realizacja usługi pośrednictwa pracy i poradnictwa zawodowego	25
2.3.3. Rozwijanie kształcenia ustawicznego osób bezrobotnych, pracodawców i pracowników zgodnie z potrzebami rynku pracy	25
2.3.4. Wspieranie pracodawców, przedsiębiorców w utrzymaniu, tworzeniu miejsc pracy	26
2.4. Partnerstwo i współpraca na lokalnym rynku pracy	27
2.4.1. Współpraca z partnerami lokalnymi w zakresie tworzenia i realizacji programów i projektów dotyczących rynku pracy	27
2.4.2. Wymiana informacji o rynku pracy oraz usługach świadczonych przez lokalnych partnerów rynku pracy	28
2.4.3. Współpraca z placówkami oświatowymi na rzecz dopasowywania kierunków kształcenia do aktualnej sytuacji na rynku pracy.	29

2.5. Podsumowanie 30

WSTĘP

Raport z realizacji w 2021 roku Programu Promocji Zatrudnienia oraz Aktywizacji Rynku Pracy Powiatu Zgorzeleckiego na lata 2021 - 2027r. (zwany dalej „Programem”) określa działania jakie podejmował w 2021 r. Powiatowy Urząd Pracy w Zgorzelcu we współpracy z partnerami rynku pracy zmierzając do realizacji celów i obszarów działań określonych w Programie.

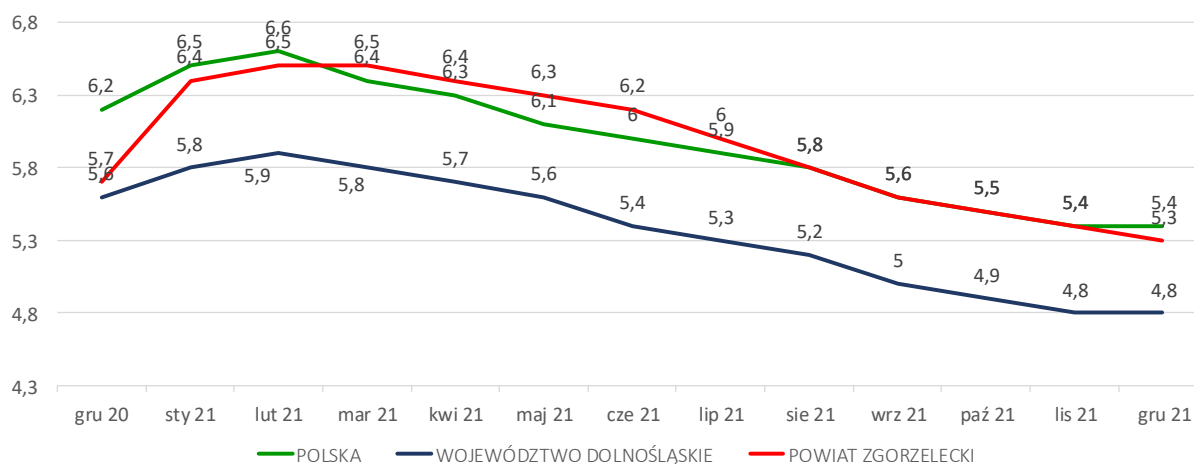
Uwzględniając założenia Programu, przepisy Ustawy o promocji zatrudnienia i instytucjach rynku pracy oraz szereg innych aktów prawnych związanych z rynkiem pracy, dążono do poprawy zatrudnienia, zwiększenia równości szans na rynku pracy oraz rozwoju przedsiębiorczości z uwzględnieniem sytuacji społeczno-gospodarczej powiatu zgorzeleckiego.

Powiatowy Urząd Pracy w Zgorzelcu koncentrował swoje działania m.in. na budowaniu długotrwałych relacji z przedsiębiorcami działającymi w różnych branżach na lokalnym rynku pracy, instytucjami realizującymi przedsięwzięcia na rzecz rynku pracy oraz podejmował wiele inicjatyw skierowanych do osób bezrobotnych w zakresie aktywizacji zawodowej.

1. SYTUACJA NA LOKALNYM RYNKU PRACY W 2021 r.

Stopa bezrobocia rejestrowanego w powiecie zgorzeleckim na koniec 2021 r. wyniosła 5,3% i w porównaniu do 2020 r. uległa zmniejszeniu o 0,4 % (na koniec grudnia 2020 r. wynosiła 5,7%). W stosunku do województwa dolnośląskiego na koniec 2021 r. odnotowano stopę procentową w powiecie zgorzeleckim wyższą o 0,5% oraz o 0,1% w stosunku do kraju.

Wykres nr 1 Stopa bezrobocia w powiecie zgorzeleckim na tle województwa i kraju



Liczba zarejestrowanych osób bezrobotnych w powiecie zgorzeleckim na koniec 2021r. wynosiła 1440 i zmniejszyła się o 185 osób (12,8%) w porównaniu do ubiegłorocznego stanu (liczba bezrobotnych na koniec 2020r. – 1625). Analizując liczbę bezrobotnych wg gmin zauważa się nieznaczny wzrost liczby bezrobotnych w mieście i gminie Bogatynia oraz gminie Sulików. W pozostałych gminach nastąpił zauważalny spadek liczby zarejestrowanych bezrobotnych.

Tabela nr 1 Liczba osób bezrobotnych wg gmin w powiecie zgorzeleckim na koniec XII 2020 r. i XII 2021 r.

Miasto/Gmina	31.12.2020 r.	31.12.2021 r.	Dynamika zmian (%)
Miasto Zawidów	76	52	-31,58%
Miasto Zgorzelec	474	402	-15,19%
Miasto i Gmina Bogatynia	339	346	+2,02%
Miasto i Gmina Pieńsk	234	190	-18,80%
Gmina Sulików	144	148	+2,70%
Gmina i Miasto Węglińiec	220	186	-15,46%
Gmina Zgorzelec	138	116	-15,94%
Ogółem Powiat	1625	1440	-12,85%

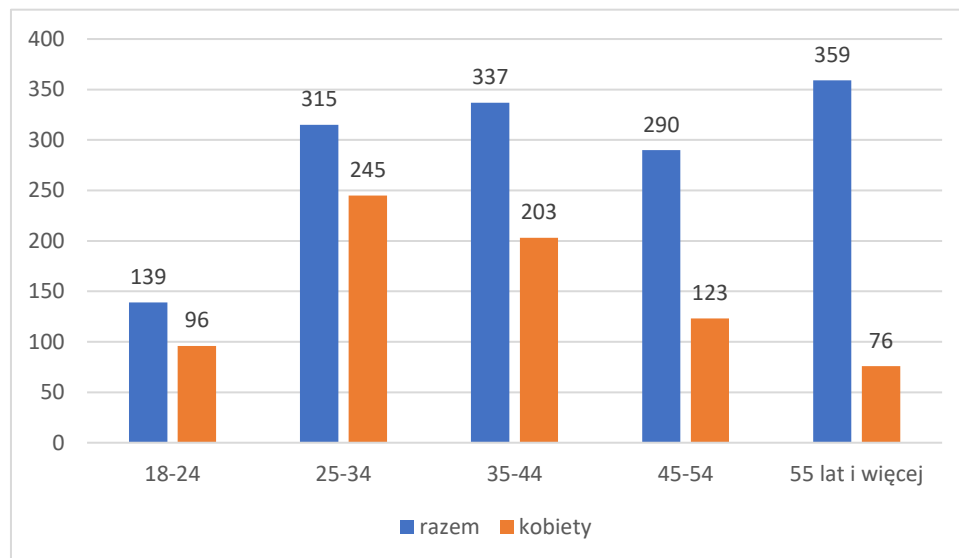
Odływ i napływ osób bezrobotnych w poszczególnych miesiącach 2021 r. obrazuje tabela nr 2.

Tabela nr 2 Odływ i napływ osób bezrobotnych w 2021 r.

miesiąc	Osoby włączone do ewidencji bezrobotnych (napływ)	Osoby wyłączone z ewidencji bezrobotnych (odływ)		Odływ/napływ
			w tym podjęcia pracy	
I 2021	185	73	46	↑112
II 2021	135	110	79	↑25
III 2021	158	160	98	↓2
IV 2021	137	148	80	↓11
V 2021	123	150	95	↓27
VI 2021	145	194	121	↓49
VII 2021	126	174	94	↓48
VIII 2021	136	183	94	↓47
IX 2021	140	194	113	↓54
X 2021	145	195	112	↓50
XI 2021	135	165	81	↓30
XII 2021	153	157	107	↓4
Razem	1718	1903	1120	↓185

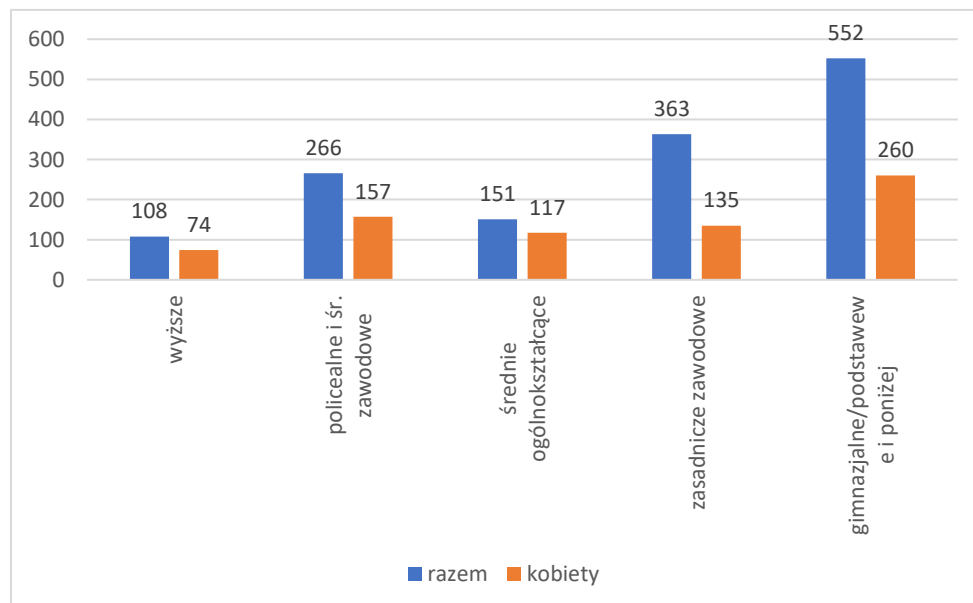
W 2021 r. największą grupę osób bezrobotnych pod względem wieku stanowiły osoby mające 55 lat i więcej tj. 359, w tym 76 kobiet. Najniższą grupę stanowiły osoby w wieku mobilności zawodowej 18-24 lat tj. 139, w tym 96 kobiet.

Wykres nr 2 Osoby bezrobotne według grup wiekowych w 2021 r.



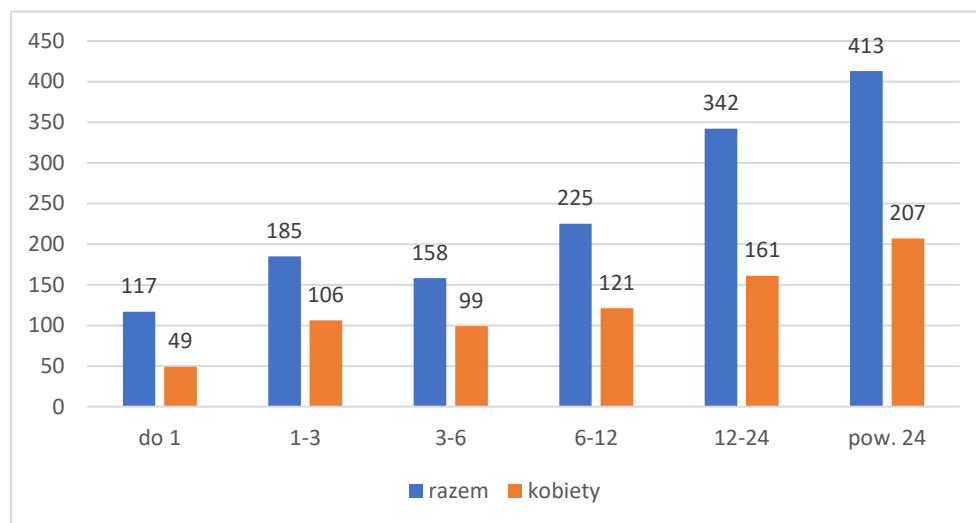
Z analizy stanu bezrobotnych w podziale na poziom wykształcenia wynika, iż największą grupę na koniec 2021r. stanowiły osoby z wykształceniem gimnazjalnym i poniżej a najmniejszą osoby z wykształceniem wyższym. Taka sytuacja występuje w powiecie zgorzeleckim od dłuższego okresu czasu.

Wykres nr 3 Osoby bezrobotne w podziale na poziom wykształcenia w 2021 r.



Analizując czas pozostawania bez pracy od momentu zarejestrowania w Urzędzie aż 52,43% (tj. 755 osób) pozostawało bez pracy powyżej 12 miesięcy. Wśród tej grupy kobiety stanowiły 48,74% (tj.368 osób), a osoby zamieszkałe na wsi 43,31 % (tj. 327 osób).

Wykres 4 Liczba osób bezrobotnych według czasu pozostawania bez pracy w końcu 2021 r.



W ewidencji osób bezrobotnych na koniec 2021r. figurowały 1272 (tj. 88,33 %) osoby znajdujące się w szczególnej sytuacji na rynku pracy. W tej grupie największą liczbę osób stanowili długotrwale bezrobotni a następnie osoby powyżej 50 roku życia.

Tabela nr 3 Osoby w szczególnej sytuacji na rynku pracy w 2021 r.

Wyszczególnienie	XII 2021	
	Razem	%
Liczba osób bezrobotnych	1440	100
w tym kobiet	743	51,60
Liczba osób bezrobotnych będących w szczególnej sytuacji na rynku pracy	1272	88,33
Osoby do 30 roku życia	292	20,28
Osoby długotrwale bezrobotne	876	60,83
Osoby powyżej 50 roku życia	512	35,56
Osoby korzystające ze świadczeń z pomocy społecznej	231	16,04
Osoby posiadające co najmniej jedno dziecko do 6 roku życia lub jedno dziecko niepełnosprawne do 18 roku życia	353	24,51
Osoby niepełnosprawne	176	12,22

2. PROGRAM PROMOCJI ZATRUDNIENIA ORAZ AKTYWIZACJI RYNKU PRACY POWIATU ZGORZELECKIEGO NA LATA 2021-2027

Program został przyjęty przez Radę Powiatu Zgorzeleckiego uchwałą nr XXXVIII/244/2021 z dnia 30.09.2021r. Stanowi on integralną część Strategii Rozwiązywania Problemów Społecznych w Powiecie Zgorzeleckim na lata 2021-2027. Koordynatorem Programu jest Dyrektor Powiatowego Urzędu Pracy w Zgorzelcu. Program jest realizowany przez Urząd Pracy we współpracy z partnerami wspierającymi rynek pracy.

Problematyka związana z bezrobociem jest złożona i wymaga ciągłej analizy wielu obszarów rzeczywistości. Dlatego też istotne jest, aby działania podejmowane w kierunku aktywizacji zawodowej oraz przeciwdziałania bezrobociu nie były chaotyczne i przypadkowe. Powinny uwzględniać problemy oraz specyfikę lokalnego rynku pracy oraz koncentrować się na najważniejszych obszarach, tak aby usprawnić działania na rzecz zmniejszenia bezrobocia przy jednoczesnym zapewnieniu odpowiedniej efektywności zatrudnieniowej i kosztowej.

Celem strategicznym Programu jest poprawa warunków dla wzrostu liczby i jakości miejsc pracy. Osiągnięcie celu strategicznego warunkowane jest realizacją celów szczegółowych, a także zaplanowanych w ich ramach konkretnych działań monitorowanych okresowo wskaźnikami (miernikami).

Przyjęte cele szczegółowe:

- 1) zapewnienie pomocy osobom bezrobotnym i poszukującym pracy w uzyskaniu odpowiedniego zatrudnienia oraz pracodawcom w znalezieniu odpowiednich pracowników,
- 2) aktywizacja zawodowa z uwzględnieniem osób będących w szczególnej sytuacji na rynku pracy,
- 3) wspieranie rozwoju przedsiębiorczości w powiecie zgorzeleckim,
- 4) partnerstwo i współpraca na lokalnym rynku pracy.

2.1. Zapewnienie pomocy osobom bezrobotnym i poszukującym pracy w uzyskaniu odpowiedniego zatrudnienia oraz pracodawcom w znalezieniu odpowiednich pracowników

2.1.1. Udzielanie pomocy osobom bezrobotnym w uzyskaniu odpowiedniego zatrudnienia poprzez realizację skutecznego pośrednictwa pracy.

Aby sprostać coraz większym wymaganiom i oczekiwaniom klientów związanym z jakością świadczonych usług, tut. Urząd stara się na bieżąco podnosić standardy obsługi. W strukturze organizacyjnej Urzędu jest podział na:

- zespół ds. aktywizacji osób bezrobotnych - doradcy klienta wchodzący w skład zespołu obsługują i wspierają w aktywizacji zawodowej osoby bezrobotne,
- zespół ds. obsługi pracodawców – doradcy klienta zajmują się kompleksową obsługą firm. Do podstawowych zadań zespołu należy: pozyskiwanie ofert pracy, podejmowanie i utrzymywanie kontaktów z podmiotami, marketing usług Urzędu, organizacja wydarzeń, pomoc pracodawcom przy korzystaniu z subsydiowanych form wsparcia, pomoc w zakresie zatrudniania cudzoziemców.

Wykonując zadania z zakresu obsługi pracodawców w 2021 r. tut. Urząd dążył m.in. do:

- wzrostu liczby pracodawców stale współpracujących z Urzędem;
- wzrostu liczby ofert pracy zgłaszanych do Urzędu;
- zapewnienia rzetelnej realizacji zapotrzebowania pracodawców na pracowników;
- zwiększenia skuteczności wykorzystania przyjętych do realizacji ofert pracy;
- podniesienia efektywności świadczonych usług.

W 2021 r. wpłynęło do tut. Urzędu 2755 oświadczeń o powierzeniu pracy cudzoziemcom oraz 38 wniosków na pracę sezonową.

W ramach 1452 kontaktów z pracodawcami (osobiste, telefoniczne) tut. Urząd pozyskał 1969 miejsc pracy (o 780 miejsc pracy więcej niż w 2020 r.). Bazę pracodawców udało się zwiększyć o 164 nowe podmioty. Nawiązano współpracę m.in. z dwoma dużymi podmiotami tj.

- Centrum Logistyczne ID Logistics. Magazyny położone są na terenie Panattoni Park w Zgorzelcu. Docelowo zatrudnienie ma znaleźć ok. 800 osób.
- Centrum Operacyjne Hegelmann Hub, które powstaje w Żarskiej Wsi i będzie realizowało wszystkie potrzeby kierowców, ich pojazdów oraz przewoźników. Docelowo zatrudnienie ma znaleźć ok. 1000 osób.

Na rozmowy kwalifikacyjne do pracodawców wydanych zostało ogółem 526 skierowań.

W ramach współpracy z Wojewódzkim Urzędem Pracy w zakresie usług Eures przyjęto do realizacji 377 ofert od pracodawców zagranicznych.

Tabela 4 Zestawienie statystyczne z zakresu pośrednictwa pracy w okresie I-XII 2021r.

Wyszczególnienie	2021r.		
	osobiste	telefoniczne	pozostałe (sms, e-mail, poczta)
Liczba kontaktów z pracodawcami	375	1 077	14 508
Liczba wolnych miejsc pracy		1969	
Liczba wydanych skierowań do pracy		389	
Liczba wydanych skierowań na staż		115	
Liczba wydanych skierowań na PSU		22	
Liczba udzielonych informacji na temat możliwości poszukiwania pracy za granicą w ramach sieci EURES		541	
Liczba osób, które podjęły pracę w wyniku aktywizacji zawodowej		454	
Liczba osób wyłączonych z ewidencji z powodu pojęcia pracy		972	
Liczba osób, którym przyznano dodatek aktywizacyjny z tytułu podjęcia pracy z własnej inicjatywy		113	

Analizując oczekiwania pracodawców z punktu widzenia powiatu zgorzeleckiego należy zauważyć, że sytuacja epidemii wpłynęła również na lokalny rynek pracy. Pracodawcy koncentrowali się głównie na utrzymaniu stanu zatrudnienia. Natomiast ci, którzy poszukiwali nowych pracowników ograniczali swoje oczekiwania względem kandydatów do pracy. Zwracano przede wszystkim uwagę na posiadane doświadczenie zawodowe, ale jednocześnie oferowano przyuczenie do pracy. Większe znaczenie miały umiejętności praktyczne związane z danym zawodem niż posiadane wykształcenie. Zdarzało się również, że pracodawcy deklarowali umożliwienie uzupełnienia/ nabycia kwalifikacji już w trakcie trwania zatrudnienia na koszt pracodawcy.

2.1.2. Wspieranie osób bezrobotnych w podejmowaniu zatrudnienia poprzez realizację subsydiowanych form aktywizacji.

W ramach aktywnych form przeciwdziałania bezrobociu tutaj. Urząd realizował:

- staże;
- refundacje kosztów wyposażenia lub doposażenia stanowiska pracy dla skierowanego bezrobotnego;
- prace interwencyjne;
- prace społecznie użyteczne;
- bony na zasiedlenie.

Tabela 5 Liczba miejsc pracy realizowanych przez Powiatowy Urząd Pracy w Zgorzelcu

	2021	
	Subsydiowane	Niesubsydiowane
Liczba miejsc pracy w tym:	141	1790
Refundacja kosztów wyposażenia	37	
Prace interwencyjne	36	
Staż	44	
Prace społecznie użyteczne	21	
Liczba ofert dla niepełnosprawnych	3	38

Oferty pracy najczęściej zgłaszane były w następujących branżach:

BRANŻA HANDLOWA
sprzedawcy, sprzedawcy w stacji paliw, doradcy klienta, kasjerzy – sprzedawcy, zastępcy kierownika sklepu
BRANŻA MECHANICZNA
spawacze, operatorzy maszyn i urządzeń, mechanicy pojazdów ciężarowych i samochodowych, elektrycy, elektromonterzy, pilarze, konserwatorzy urządzeń ciepłowniczych, mechanicy maszyn i urządzeń, monterzy konstrukcji stalowych
BRANŻA GASTRONOMICZNA
kucharze, barmani, kelnerzy, pomoce kuchenne, pracownicy przygotowujący posiłki typu fast food, cukiernicy,
BRANŻA TRANSPORTOWA
kierowcy samochodów ciężarowych, kierowcy samochodów dostawczych, kierowcy autobusów, magazynierzy
BRANŻA USŁUGOWA
sprzątaczkę – robotnicy gospodarczy, pracownicy pralni, pracownicy ochrony fizycznej, opiekunowie osoby starszej, recepcjoniści, fryzjerzy, pokojowe, sprzątaczkę, pielęgniarki, siostry PCK, operatorzy myjni, salowe, magazynierzy, listonosze, fizjoterapeuci, kosmetyczki, manikiurzystki, monterzy, hydraulicy, instalatorzy sieci radiowej i światłowodowej
BRANŻA BUDOWLANA
robotnicy budowlani, technolodzy robót wykończeniowych, operatorzy sprzętu budowlanego, murarze, brukarze, cieśle szalunkowi, tynkarze, monterzy ociepleń budowlanych, monterzy okien/stolarze
BRANŻA ADMINISTRACYJNO- BIUROWA
specjaliści ds. kadr, księgowi, technicy administracji, technicy prac biurowych, asystenci ds. księgowości, agenci ubezpieczeniowi, administrator i instalator baz danych
BRANŻA EDUKACYJNA
nauczyciele w szkołach, nauczyciele w przedszkolach, nauczyciele psycholodzy, opiekunki dziecięce, nauczyciele z upr. specjalnymi

W ramach indywidualnych form aktywności w 2021 r. przyznano 15 osobom bezrobotnym do 30 roku życia bon na zasiedlenie w związku z podjęciem pracy w odległości co najmniej 80 km od miejsca dotychczasowego zamieszkania. W ocenianym okresie przyznano także zwrot kosztów przejazdu z miejsca zamieszkania do miejsca :

- pracy 8 osobom;

- odbywania stażu 5 osobom ;
- udziału w szkoleniu 9 osobom;
- siedziby pracodawcy, w związku ze skierowaniem na rozmowę kwalifikacyjną 1 osobie.

Tut. Urząd 113 osobom przyznał prawo do dodatku aktywizacyjnego z tytułu podjęcia pracy z własnej inicjatywy.

2.1.3. Wsparcie osób bezrobotnych w rozwoju zawodowym poprzez organizowanie i finansowanie szkoleń umożliwiających uzyskanie, uzupełnienie i dopasowanie kwalifikacji do zapotrzebowania rynku pracy

Wymagania rynku pracy generują konieczność nieustannej adaptacji rodzaju zawodów i specjalności do dynamicznie zmieniającej się gospodarki. Mając na uwadze potrzeby rynku pracy ważnym elementem jest ustawiczne doskonalenie zawodowe, przekwalifikowanie lub też nabywanie nowej wiedzy i umiejętności.

W 2021r. udział w szkoleniach finansowanych przez tut. Urząd wzięło łącznie 36 osób, w tym jedna osoba poszukująca pracy.

Tabela 6 Liczba zorganizowanych szkoleń, w tym liczba osób, które ukończyły szkolenia

Lp.	Nazwa kierunku szkolenia	Liczba osób, które rozpoczęły szkolenie w 2021 r.	Liczba osób, które zakończyły szkolenie w 2021 r.	Efektywność zatrudnieniowa (podjęcie pracy w okresie 3 miesięcy od ukończenia szkolenia)
1	Opiekun w żłobku lub klubie dziecięcym	0	2	50%
2	Ortonyksja z zastosowaniem klamry Fasera i klamry tytanowej oraz przegląd i porównanie ofert	1	1	100%
3	Kurs prawa jazdy kategorii C z kwalifikacją wstępną przyspieszoną na przewóz rzeczy	1	1	100%
4	Spawanie metodą MAG	1	1	0%
5	Operator programista CNC	1	1	100%
6	Operator żurawi przenośnych HDS	1	1	100%
7	Szkolenie okresowe na przewóz rzeczy	1	1	100%
8	Operator wózków jezdniowych	2	2	50%

9	Operator programista CNC	1	1	100%
10	Kurs prawa jazdy kategorii C z kwalifikacją wstępną przyspieszoną na przewóz rzeczy	1	1	100%
11	Spawanie metodą MAG – kurs podstawowy	1	1	100%
12	Kurs korekty tekstu	1	1	0%
13	Kurs prawa jazdy kategorii C z kwalifikacją wstępną przyspieszoną na przewóz rzeczy	1	1	100%
14	Prawo jazdy kategorii B+E	1	1	0%
15	Operator programista CNC	1	1	100%
16	Operator wózków jezdniowych	6	6	0%
17	Spawanie metodą MAG – kurs podstawowy	1	0	0%
18	Kurs stylizacji paznokci od podstaw	1	1	100%
19	Auto CAD I i II	1	1	0%
20	Osteopatyczne podejście do zaburzeń psychosomatycznych	1*	1*	100%
RAZEM		25	26	52%
Szkolenia realizowane w ramach bonu szkoleniowego				
21	Szkolenie podstawowe z makijażu permanentnego brwi	1	1	100%
22	Operator koparko ładowarki	1	1	100%
23	SQL Analiza danych	1	1	0%
24	Programowanie systemów logicznych SIEMENS SIMATIC S7 300/400	1	1	100%
25	Trendy fryzjerskie 2021 – Level 1.6	1	1	100%
26	Prawo jazdy kategorii C	1	1	100%
27	Stylizacja paznokci	1	1	100%
28	Operator wózka jezdniowego	1	1	0%
29	Certyfikat kompetencji zawodowych przewoźnika	1	1	0%
30	Adobe Photoshop i Lightroom	1	1	0%
RAZEM		10	10	60%

*Osoba poszukująca pracy

Dodatkowo tutaj. Urząd dofinansował w 2021 r. 6 osobom studia podyplomowe umożliwiające pogłębienie wiedzy i zdobycie nowych umiejętności, dzięki czemu osoba poszukująca pracy może zwiększyć swoje szanse rynku pracy.

2.1.4. Promowanie i świadczenie poradnictwa zawodowego i informacji zawodowej

Powiatowy Urząd Pracy w Zgorzelcu realizując politykę rynku pracy świadczy również usługi w zakresie poradnictwa zawodowego dla osób bezrobotnych i poszukujących pracy oraz pracodawców. Usługi te realizują doradcy zawodowi, a główny ich cel to pomoc osobom bezrobotnym i poszukującym pracy w wyborze odpowiedniego zawodu, kierunku kształcenia i miejsc zatrudnienia. Realizowanie usługi poradnictwa zawodowego i informacji zawodowej jest niezbędnym działaniem ułatwiającym poruszanie się po rynku pracy oraz podjęcie zatrudnienia. Doradcy zawodowi dostarczają aktualnych informacji o środowisku pracy, zawodach i drogach kształcenia, możliwościach podwyższenia lub zmiany kwalifikacji. W swojej pracy wykorzystują standaryzowane narzędzia.

Z usług poradnictwa zawodowego w 2021 r. skorzystało ogółem 260 osób bezrobotnych i poszukujących pracy, w tym :

- z porady indywidualnej zawodowej - 218 osób,
- z porady grupowej - 7 osób w ramach dwóch porad,
- z badań testowych (Kwestionariusz Zainteresowań Zawodowych) - 3 osoby,
- z informacji zawodowej grupowej - 32 osoby w ramach siedmiu grup.

2.1.5. Pozyskiwanie środków finansowych na aktywizację zawodową i wspieranie zatrudnienia.

Dla samorządu powiatu zgorzeleckiego limit środków finansowych na 2021 rok na realizację programów na rzecz promocji zatrudnienia, łagodzenia skutków bezrobocia i aktywizacji zawodowej wyniósł **19 846 154,04 zł**.

W wielkości tej ujęte są :

- środki Funduszu Pracy 2 536 371,85 zł;
- środki na realizację projektów współfinansowanych z EFS ,w tym na:

a) finansowanie Projektu „Aktywizacja zawodowa osób bezrobotnych po 30 roku życia w powiecie zgorzeleckim” realizowanego w ramach Regionalnego Programu Operacyjnego Województwa Dolnośląskiego 2014-2020 współfinansowanego ze środków Unii Europejskiej - Europejskiego Funduszu Społecznego w kwocie 1 512 255,99 zł. (Oś Priorytetowa 8 Rynek Pracy. Działanie 8.1 Projekty powiatowych urzędów pracy.)

b) finansowanie Projektu „Aktywizacja osób młodych pozostających bez pracy w powiecie zgorzeleckim (V)” realizowanego w ramach Programu Operacyjnego Wiedza Edukacja Rozwój 2014-2020 współfinansowanego ze środków Unii Europejskiej - Europejskiego Funduszu Społecznego w kwocie 1 370 717,07 zł. (Oś Priorytetowa I Rynek Pracy otwarty dla wszystkich. Działanie 1.1 Wsparcie osób młodych pozostających bez pracy na regionalnym rynku pracy. Poddziałanie 1.1.1 Wsparcie udzielane z Europejskiego Funduszu Społecznego.)

c) finansowanie Projektu „Aktywizacja osób młodych pozostających bez pracy w powiecie zgorzeleckim (VI)” realizowanego w ramach Programu Operacyjnego Wiedza Edukacja Rozwój 2014-2020 współfinansowanego ze środków Unii Europejskiej - Europejskiego Funduszu Społecznego w kwocie 169 787,12 zł. (Oś Priorytetowa I Rynek Pracy otwarty dla wszystkich. Działanie 1.1 Wsparcie osób młodych pozostających bez pracy na regionalnym rynku pracy. Poddziałanie 1.1.1 Wsparcie udzielane z Europejskiego Funduszu Społecznego.)

- środki z Krajowego Funduszu Szkoleniowego (KFS) na kształcenie ustawiczne pracowników i pracodawców pozyskano środki w kwocie 425 000 zł.
- środki Państwowego Funduszu Rehabilitacji Osób Niepełnosprawnych w kwocie 169 400 zł.
- środki na realizację zadań związanych z zapobieganiem, przeciwdziałaniem i zwalczaniem COVID -19 w kwocie 13 325 000 zł.
- środki na realizację innych fakultatywnych zadań wynosił 337 622,01 zł.

Tabela 7 Środki pozyskane na aktywizację zawodową i wspieranie zatrudnienia

PROGRAM	Plan na 2021		Wydatki do dnia 31.12.2021 r.	
	osoby	kwota	osoby	kwota
Fundusz Pracy	181	2 536 371,85	115	1 612 200,79
Regionalny Program Operacyjny Województwa Dolnośląskiego	93	1 512 255,99	89	1 510 443,65
Program Operacyjny Wiedza Edukacja Rozwój V	112	1 370 717,07	85	1 169 017,25
Program Operacyjny Wiedza Edukacja Rozwój VI	12	169 787,12	7	127 807,14
Krajowy Fundusz Szkoleniowy(KFS)	174	425 000,00	174	425 000,00
Państwowy Fundusz Rehabilitacji Osób Niepełnosprawnych (PFRON)	4	169 400,00	4	169 400,00
Razem	576	6 183 532,03	474	5 013 868,83
(COVID-19) POWER Art. 15 zzc FP (COVID-19) POWER Art. 15 zzc Dofinansowanie części kosztów prowadzenia działalności gospodarczej dla przedsiębiorców samozatrudnionych		250 000,00		43 960,00
(COVID 19) Art. 15 zzc FP (COVID-19) POWER Art. 15 zzc Dofinansowanie części kosztów prowadzenia działalności gospodarczej dla przedsiębiorców samozatrudnionych (COVID-19) POWER Art. 15 zzc Dofinansowanie części kosztów prowadzenia działalności gospodarczej dla przedsiębiorców samozatrudnionych		1 875 000,00		376 980,00
(COVID 19) Art. 15 zzb FP (COVID-19) POWER Art. 15 zzb Dofinansowanie części kosztów wynagrodzeń pracowników dla mikro, małych i średnich przedsiębiorców		3 775 000,00		542 504,23
(COVID 19) Art. 15 zze FP Dofinansowanie części kosztów wynagrodzeń pracowników dla organizacji pozarządowych		100 000,00		0,00
(COVID 19) Art. 15 zzd FP Pożyczka dla mikroprzedsiębiorcy		1 000 000,00		172 743,30
(COVID 19) Dotacja Art. 15 zze4 FP Dotacja dla mikro i małych przedsiębiorców określonych branż		6 300 000,00		6 200 000,00
(COVID 19)Dotacja Art. 15 zze4a FP Dotacja dla mikro i małych przedsiębiorstw sklepiki szkolne		25 000,00		0,00
Razem COVID		13 325 000,00		7 336 187,53
Fakultatywne zadania		337 622,01		337 618,33
SUMA	576	19 846 154,04	474	12 687 674,69

Tabela 8 Liczba osób aktywizowanych w ramach projektów w 2021 r.

Lp.	PROGRAM	FUNDUSZ PRACY		RPO WD		POWER V		POWER VI		PFRON		Ogółem	
		osoby	zł	osoby	zł	osoby	zł	osoby	zł	osoby	zł	osoby	zł
1	PRACE INTERWENCYJNE	28	317 114,66									28	317 114,66
2	PRACE SPOŁECZNI-UZYTECZNE	21	31 643,26									21	31 643,26
3	STAŻE	11	111 669,58	8	63 935,38	22	185 370,38					41	360 975,34
4	SZKOLENIA	4	14 002,63	15	60 508,27	6	24 119,83					25	98 630,73
5	REFUNDACJA MIEJSC PRACY	26	595 328,08							1	50 000,00	27	645 328,08
6	ŚRODKI NA ROZPOCZĘCIE DZIAŁALNOŚCI GOSPODARCZEJ	24	480 540,00	66	1 386 000,00	40	839 000,00	6	126 000,00	3	119 400,00	139	2 950 940,00
7	DOJAZDY DO PRACY	8	3 332,11									8	3 332,11
8	DOJAZD DO PRACODAWCY	1	25,00									1	25,00
9	BONY NA ZASIEDLENIE	4	16 500,00			11	96 500,00					15	113 000,00
10	BON SZKOLENIOWY	3	8 748,55			6	24 027,04	1	1 807,14			10	34 582,73
11	STUDIA PODYPŁOMOWE	6	33 296,92									6	33 296,92
12	DOJAZDY NA BADANIA LEKARSKIE	0	0,00									0	0,00
13	Badania lekarskie	0	0,00									0	0,00
RAZEM		136	1 612 200,79	89	1 510 443,65	85	1 169 017,25	7	127 807,14	4	169 400,00	321	4 588 868,83
											KFS	174	425 000,00
											RAZEM	495	5 013 868,83

2.2. Aktywizacja zawodowa z uwzględnieniem osób będących w szczególnej sytuacji na rynku pracy

W 2021 r. stan bezrobotnych generowały głównie osoby znajdujące się w szczególnej sytuacji na rynku pracy, które stanowiły 88,33% ogółu osób bezrobotnych zarejestrowanych w PUP w Zgorzelcu. W grupie tej największą liczbę osób stanowiły osoby długotrwale bezrobotne i osoby powyżej 50 roku życia. Wraz z wiekiem rośnie zagrożenie pozostawania bez pracy.

Tabela 9 Osoby w szczególnej sytuacji na rynku pracy w końcu 2021 r.

Wyszczególnienie	XII 2020		XII 2021	
	Razem	%	Razem	%
Liczba osób bezrobotnych	1625	100	1440	100
w tym kobiet	825	50,77	743	51,60
Liczba osób bezrobotnych będących w szczególnej sytuacji na rynku pracy	1368	84,18	1272	88,33
Osoby do 30 roku życia	315	19,38	292	20,28
Osoby długotrwale bezrobotne	787	48,43	876	60,83
Osoby powyżej 50 roku życia	595	36,62	512	35,56
Osoby korzystające ze świadczeń z pomocy społecznej	246	15,14	231	16,04
Osoby posiadające co najmniej jedno dziecko do 6 roku życia lub jedno dziecko niepełnosprawne do 18 roku życia	371	22,83	353	24,51
Osoby niepełnosprawne	179	11,02	176	12,22

Z powyższych danych wynika, iż pomimo spadku w porównaniu do końca grudnia 2020 r. liczby osób będących w szczególnej sytuacji na rynku pracy o 96 osób, zwiększył się ich procentowy udział w ogólnej liczbie bezrobotnych o 4,15%.

2.2.1. Dopasowanie działań do indywidualnej sytuacji zawodowej osób bezrobotnych

W Powiatowym Urzędzie Pracy w Zgorzelcu obsługa osób bezrobotnych i poszukujących pracy odbywa się w podziale na gminy. Dzięki takiemu podziałowi doradcy klienta mają pod swoją opieką konkretną grupę osób, co umożliwia lepsze rozpoznanie możliwości i oczekiwania swoich klientów a także przyczynia się do dopasowania działań aktywizacyjnych pod indywidualne potrzeby petenta.

2.2.2. Stały monitoring sytuacji i problemów osób w szczególnej sytuacji na rynku pracy

Doradcy klienta przy udziale osoby bezrobotnej lub poszukującej pracy przygotowują w terminie 60 dni od dnia rejestracji indywidualny plan działania (zwany IPD) . IPD to plan działań ,który obejmuje podstawowe usługi rynku pracy wspierane instrumentami rynku pracy w celu zatrudnienia bezrobotnego lub poszukującego pracy. Pomoc udzielana w ramach IPD jest dostosowana do indywidualnych potrzeb i możliwości klienta. W okresie realizacji IPD doradcy klienta kontaktują się z petentem co najmniej raz na 60 dni w celu monitorowania sytuacji i postępów w realizacji działań przewidzianych w IPD. Stosownie do zmieniającej się sytuacji bezrobotnego lub poszukującego pracy IPD jest modyfikowany.

2.2.3. Realizacja usługi poradnictwa zawodowego

Usługi poradnictwa zawodowego w 2021r. wśród osób bezrobotnych będących w szczególnej sytuacji na rynku pracy były realizowane w formie:

- porady indywidualnej polegającej na bezpośrednim kontakcie doradcy zawodowego z osobą zgłaszającą potrzebę pomocy w celu rozwiązania jej problemu zawodowego ;

- porady grupowej polegającej na bezpośrednim kontakcie doradcy zawodowego z grupami osób, które potrzebują pomocy w celu rozwiązania swoich problemów zawodowych lub nabycia umiejętności w zakresie poszukiwania pracy;
- informacji grupowej polegającej na bezpośrednim kontakcie doradcy zawodowego z zainteresowanymi osobami w ramach spotkania informacyjnego, które ma na celu przedstawienie informacji zawodowych.

Tabela 10 Osoby w szczególnej sytuacji na rynku pracy korzystające z usług poradnictwa zawodowego w 2021 r.

Wyszczególnienie	Porady indywidualne		Porady grupowe		Informacje grupowe	
	Ogółem	Kobiety	Ogółem	Kobiety	Ogółem	Kobiety
Osoby do 30 roku życia	82	44	2	0	17	11
Osoby długotrwale bezrobotne	37	14	4	0	8	3
Osoby powyżej 50 roku życia	22	1	3	1	3	0
Osoby niepełnosprawne	14	4	0	0	0	0

2.2.4. Udzielanie pomocy osobom bezrobotnym w uzyskaniu odpowiedniego zatrudnienia poprzez realizację skutecznego pośrednictwa pracy

Pośrednicy pracy regularnie śledzą wolne miejsca pracy zarówno będące w dyspozycji tut. Urzędu jak też pozyskują informacje z innych źródeł np. Internet, prasa. W ramach kontaktów osobistych, telefonicznych, e-mail, sms doradcy klienta informują osoby zarejestrowane o pojawiających się nowych miejscach pracy w kraju i za granicami w ramach usług Eures. Udzielają także informacji o wszelkich działaniach podejmowanych przez Urząd oraz partnerów rynku pracy na rzecz aktywizacji zawodowej. Starają się dopasowywać formy wsparcia uwzględniając indywidualną sytuację danej osoby mając na względzie m.in. predyspozycje zawodowe, stan zdrowia, dojazd, możliwość zapewnienia opieki nad dziećmi.

2.2.5. Wspieranie osób bezrobotnych w podejmowaniu zatrudnienia przy użyciu subsydiowanych form aktywizacji

Tabela nr 11 Uczestnictwo w formach wsparcia osób w szczególnej sytuacji na rynku pracy w 2021r. zgodnie ze sprawozdaniem o rynku pracy MRPiT-01

Kategorie osób	Szkolenia	Staże	Prace społecznie użyteczne	Bon na zasiedlenie	Podjęcie pracy w ramach prac interwencyjnych	Podjęcie pracy w ramach refundacji kosztów zatrudnienia
Ogółem w tym:	34	41	21	14	35	40
Osoby do 30 r.ż.	16	29	0	14	14	17
Osoby długotrwale bezrobotne	6	11	20	0	7	2
Osoby powyżej 50 r.ż.	2	0	18	0	8	5
Osoby niepełnosprawne	2	3	0	0	1	2

W 2021 r. Powiatowy Urząd Pracy w Zgorzelcu m.in. dla osób będących w szczególnej sytuacji na rynku pracy pozyskał środki finansowe i realizował projekty, programy na rzecz aktywizacji zawodowej i wspierania zatrudnienia wymienione w pkt. 2.1.5. opracowania.

W ramach współpracy na rzecz ograniczania bezrobocia zawarto w 2021 r. 4 porozumienia z partnerami rynku pracy w zakresie wykonywania prac społecznie użytecznych na terenie gmin powiatu zgorzeleckiego. Udział w pracach społecznie użytecznych wzięły osoby korzystające ze świadczeń z pomocy społecznej. W ramach zleconych prac na rzecz społeczności lokalnej osoby wykonywały m.in. prace porządkowo – gospodarcze na terenach zielonych, w tym na placach zabaw, w parkach, na terenach obiektów i placów sportowych, prace porządkowo – gospodarcze podczas remontów i modernizacji dróg gminnych.

2.3. Wspieranie rozwoju przedsiębiorczości w powiecie zgorzeleckim

2.3.1. Udzielanie pomocy osobom bezrobotnym w podejmowaniu działalności gospodarczej

Działania podejmowane przez Powiatowy Urząd Pracy w Zgorzelcu mają na celu m.in. wspieranie przedsiębiorczości oraz promocję postaw przedsiębiorczych wśród mieszkańców powiatu zgorzeleckiego. Przedsiębiorczość to kluczowy czynnik warunkujący rozwój lokalnego rynku pracy, gdyż decyduje o tworzeniu nowych miejsc pracy. Wsparcie przedsiębiorczości i promocja samozatrudnienia to czynniki decydujące o potencjale rozwojowym powiatu, a w konsekwencji atrakcyjności gospodarczej i wyższej jakości życia mieszkańców.

Wsparcie w postaci jednorazowych środków na rozpoczęcie działalności gospodarczej cieszy się wśród naszych klientów niesłabnącą popularnością. Dla większości z nich główną barierą w zrealizowaniu takiego przedsięwzięcia jest brak środków finansowych. Dzięki dofinansowaniu ze strony Urzędu osoby bezrobotne mają możliwość samorealizacji w zakresie prowadzenia własnej działalności gospodarczej. Często założenie działalności gospodarczej to także sposób na realizację własnych pasji i zainteresowań zawodowych. Z tego rodzaju wsparcia w 2021r. skorzystało 139 osób, w tym m.in.:

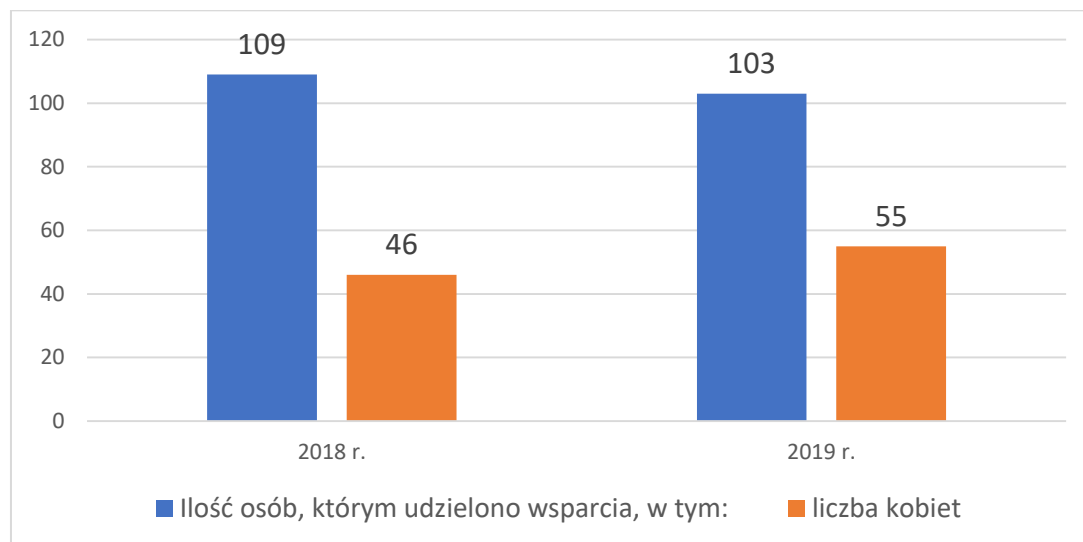
- 53 osoby do 30 roku życia,
- 2 osób powyżej 50 roku życia,
- 0 długotrwale bezrobotnych,
- 6 niepełnosprawnych.

Zauważa się, że z jednorazowych środków na rozpoczęcie działalności gospodarczej chcą korzystać osoby coraz młodsze, co świadczy o potencjale przedsiębiorczym wśród młodego pokolenia i może mieć to znaczny wpływ na rozwój przedsiębiorczości lokalnej w kolejnych latach.

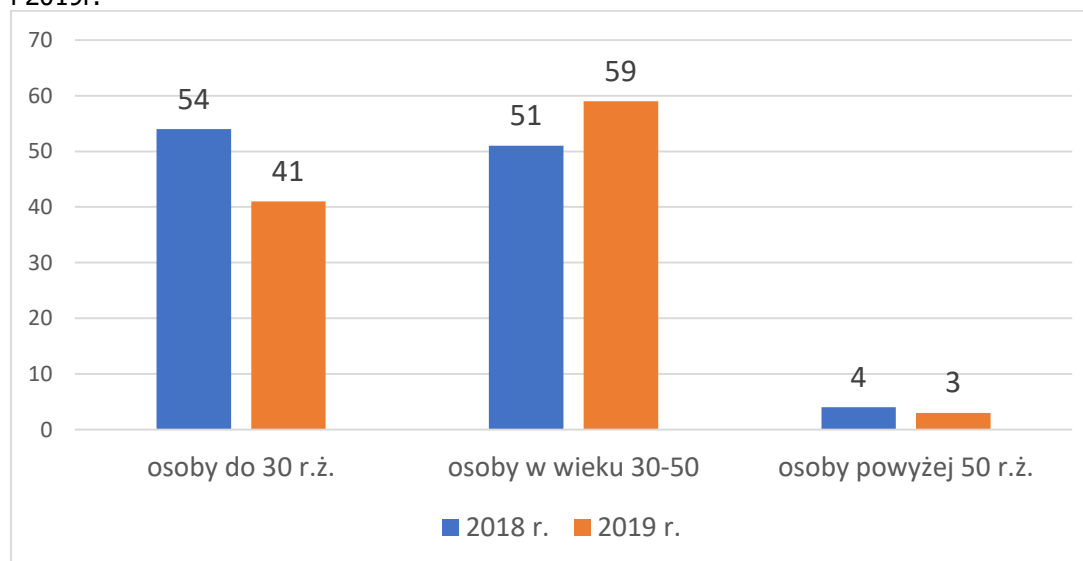
Osoby ubiegające się w Urzędzie Pracy o przyznanie jednorazowych środków na rozpoczęcie działalności gospodarczej zobowiązują się do prowadzenia tej działalności przez okres 12 miesięcy od dnia jej rozpoczęcia. Organ zatrudnienia w sposób ciągły monitoruje efekt utrzymania i rozwoju podmiotów utworzonych przy wsparciu

finansowym Urzędu, funkcjonujących na lokalnym rynku pracy po upływie 12 – miesięcy prowadzenia działalności gospodarczej.

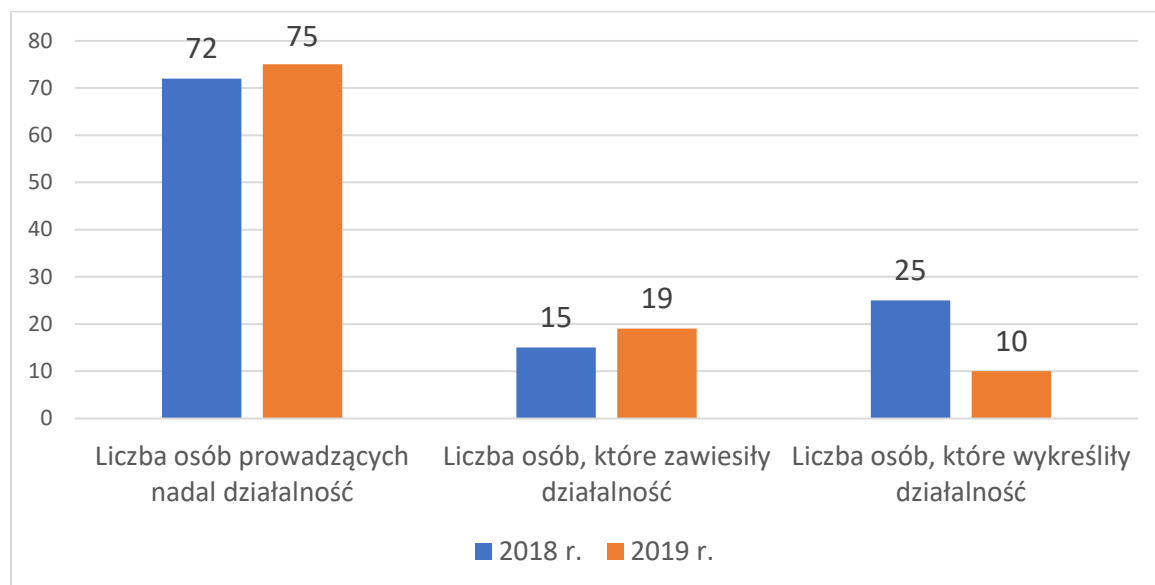
Wykres 5 Liczba osób, którym udzielono wsparcia w 2018r. i 2019r.



Wykres 6 Liczba osób będących w szczególnej sytuacji na rynku pracy, którym udzielono wsparcia w 2018r. i 2019r.



Wykres 7 Liczba podmiotów aktywnych w Centralnej Ewidencji i Informacji o Działalności Gospodarczej – stan na luty 2021r.



Z powyższych danych wynika, iż 66,1% spośród osób, które otrzymały w 2018r. oraz 72,8% spośród osób, które otrzymały w 2019r. jednorazowe środki na rozpoczęcie działalności gospodarczej nadal posiada aktywny wpis do Centralnej Ewidencji i Informacji o Działalności Gospodarczej.

2.3.2. Realizacja usługi pośrednictwa pracy i poradnictwa zawodowego

Działania zostały opisane w pkt. 2.1.

2.3.3. Rozwijanie kształcenia ustawicznego osób bezrobotnych, pracodawców i pracowników zgodnie z potrzebami rynku pracy

Powiatowy Urząd Pracy w Zgorzelcu w ramach środków Krajowego Funduszu Szkoleniowego (zwany KFS) finansuje działania na rzecz kształcenia ustawicznego pracowników i pracodawców. Celem utworzenia KFS jest zapobieganie utracie zatrudnienia przez osoby pracujące z powodu kompetencji nieadekwatnych do wymagań zmieniającej się gospodarki. Zwiększenie inwestycji w potencjał kadrowy powinno poprawić zarówno pozycję firm, jak i samych pracowników na konkurencyjnym rynku pracy.

W 2021 r. wpłynęło do tut. Urzędu 97 wniosków na finansowanie działań w ramach KFS, z czego pozytywnie rozpatrzono 61. W ramach KFS finansowano wsparcie łącznie dla 174 osób, w tym 22 bezpośrednio biorących udział w kształceniu pracodawców.

Sfinansowano m.in.:

- kursy dla 167 osób,
- egzaminy dla 33 osób,
- studia podyplomowe dla 7 osób,
- badania lekarskie i psychologiczne dla 2 osób.

Analizując strukturę uczestników programu stwierdza się, że najliczniejszą grupę stanowiły osoby w wieku powyżej 45 roku życia (73 osoby), natomiast najmniejszą grupę stanowiły osoby do 24 roku życia (20 osób). Pod względem poziomu wykształcenia największą grupę stanowiły osoby z wykształceniem wyższym (79 osób), natomiast najmniejszą z wykształceniem gimnazjalnym (6 osób).

Na realizację w/w działania przeznaczono kwotę w wysokości 425 000 zł.

Szkolenia osób bezrobotnych zostały przedstawione w pkt.2.1.3.

2.3.4. Wspieranie pracodawców, przedsiębiorców w utrzymaniu, tworzeniu miejsc pracy.

Wspieranie rozwoju przedsiębiorczości stanowi podstawowy element rozwoju gospodarczego powiatu. Tut. Urząd w dużym stopniu oferuje pomoc istniejącym firmom, poprzez subsydiowanie miejsca pracy. W celu zaprezentowania usług świadczonych przez Urząd prowadzona jest na bieżąco kampania informacyjno-promocyjna skierowana do pracodawców. Kampania ma zachęcać pracodawców do zatrudniania osób pozostających bez pracy przy wsparciu Urzędu. W 2021 r. w ramach działań zrealizowano szereg kontaktów z przedsiębiorcami ok. 16 000 m.in. w formie rozmów bezpośrednich, telefonicznych, e-mail, sms. Informacje o realizowanych działaniach, wydarzeniach, naborach były umieszczane na stronie internetowej Urzędu, tablicach ogłoszeń oraz rozsyłane do podmiotów będących w bazie pracodawców Urzędu, które wyraziły zgodę na otrzymywanie informacji. Ponadto pracownicy merytoryczni udzielali na bieżąco informacji dla zainteresowanych podmiotów np. dotyczących możliwości form wsparcia, prawidłowego wypełnienia wniosków. W 2021 r. tut. Urząd przyznał dofinansowanie wyposażenia 27 stanowisk pracy (w tym 1 osoba niepełnosprawna podjęła pracę) oraz

zwiększenia zatrudnienia dla 28 osób w ramach prac interwencyjnych (w tym 1 osoba niepełnosprawna podjęła pracę). Łącznie z w/w form wsparcia skorzystało 50 przedsiębiorców. Dodatkowo pracę w 2021 r. podjęło 20 osób (w tym 1 osoba niepełnosprawna) w ramach uzupełnień na subsydiowanych stanowiskach pracy utworzonych w latach ubiegłych.

2.4. Partnerstwo i współpraca na lokalnym rynku pracy

Kreowanie aktywnej polityki lokalnego rynku pracy jest możliwe tylko przy współpracy z partnerami strategicznymi jakimi są pracodawcy, instytucje i organizacje.

2.4.1. Współpraca z partnerami lokalnymi w zakresie tworzenia i realizacji programów i projektów dotyczących rynku pracy

Powiatowy Urząd Pracy w Zgorzelcu współpracuje z różnymi podmiotami propagując zatrudnienie i przeciwdziałając bezrobociu. W 2021r. w ramach budowania i rozwoju partnerskiego modelu współpracy z instytucjami działającymi na lokalnym rynku pracy tut. Urząd realizował m.in. :

- porozumienia z siedmioma Ośrodkami Pomocy Społecznej, Powiatowym Centrum Pomocy Rodzinie, Komendą Powiatową Policji w Zgorzelcu z zakresu elektronicznej wymiany informacji o beneficjentach;
- porozumienie z Gminnym Ośrodkiem Pomocy Społecznej w Zgorzelcu z zakresu zadań na rzecz aktywnej integracji;
- porozumienie z Zakładem Ubezpieczeń Społecznych dotyczące wzajemnej wymiany informacji o działaniach partnerów w zakresie rynku pracy.

Kolejny raz (czternasty) tut. Urząd współpracował z Dolnośląskim Wojewódzkim Urzędem Pracy w zakresie organizacji Transgranicznych Targów Pracy w Zgorzelcu, które od lat cieszą się dużym zainteresowaniem zarówno wśród wystawców jak i poszukujących pracy. W Targach wzięło udział 71 wystawców i ok. 1 500 odwiedzających. Po raz pierwszy wzięto także udział w wirtualnej edycji Transgranicznych Targów Pracy, podczas

których zaprezentowane zostały oferty pracy będące w dyspozycji Urzędu. Ponadto tut. Urząd uczestniczył w kampanii informacyjnej nt. Praw Pracowników Sezonowych w UE. Ponadto już od 2015 r. w ramach umowy partnerskiej na rzecz wzrostu zatrudnienia i rozwoju zasobów ludzkich w województwie dolnośląskim zawartej z Regionalnym Związkiem Pracodawców Konfederacji Lewiatan Dolnośląscy Pracodawcy realizowane jest partnerstwo w celu osiągnięcia wysokiego poziomu zatrudnienia w regionie oraz wzrostu kompetencji i mobilności Dolnego Śląska, ze szczególnym uwzględnieniem wspierania przedsiębiorczości i potrzeb lokalnej gospodarki.

2.4.2. Wymiana informacji o rynku pracy oraz usługach świadczonych przez lokalnych partnerów rynku pracy

Do właściwego reagowania na potrzeby rynku pracy i skutecznej pomocy konieczna jest współpraca wielu partnerów także w zakresie wymiany informacji o rynku pracy oraz świadczonych usługach.

Tut. Urząd prowadził i prowadzi na bieżąco kampanię informacyjno-promocyjną nt. świadczonych usług. W ramach działań zrealizowano szereg kontaktów zarówno osobiście, telefonicznie, e-mail, sms z przedsiębiorcami.

Dodatkowo materiały informacyjne były przekazywane do Ośrodków Pomocy Społecznej, lokalnych mediów, jednostek samorządu terytorialnego, celem promocji artykułów wśród swoich petentów a także na stronach internetowych i portalach społecznościowych, aby informacja dotarła do jak największej grupy podmiotów. Jednym z działań promujących Urząd był także udział Dyrektora w spotkaniach organizowanych przez jednostki zewnętrzne oraz udzielanie wywiadów w lokalnych mediach.

Polityka rynku pracy realizowana przez władze publiczne opiera się na dialogu i współpracy z partnerami społecznymi m.in. w ramach działalności rad rynku pracy, które są organami opiniotawczo-doradczymi starosty . W 2021 r. odbyło się w siedzibie Urzędu 5 posiedzeń (w tym 2 w trybie obiegowym) Powiatowej Rady Rynku Pracy .

Tabela nr 12 Posiedzenia Powiatowej Rady Rynku Pracy w 2021 r.

I.p.	Termin posiedzenia PRRP	Tryb	Liczba podjętych uchwał
1	21.01.2021	obiegowy	0

2	19.02.2021	obiegowy	5
3	10.06.2021	stacjonarny	14
4	14.09.2021	stacjonarny	3
5	08.12.2021	stacjonarny	0

Na posiedzeniach Rada w ramach posiadanych kompetencji podjęła m.in. uchwały w sprawie umorzenia pożyczek, refundacji wyposażenia stanowisk pracy, nienależnie pobranych świadczeń oraz w sprawie zaopiniowania wniosków o dofinansowanie kształcenia ustawicznego w ramach środków Krajowego Funduszu Szkoleniowego.

2.4.3. Współpraca z placówkami oświatowymi na rzecz dopasowywania kierunków kształcenia do aktualnej sytuacji na rynku pracy.

W 2021 r. tut. Urząd zawarł porozumienia :

- z Zespołem Szkół Zawodowych i Licealnych w Zgorzelcu;
- z Liceum Ogólnokształcącym w Zgorzelcu;
- z Zespołem Szkół Ponadpodstawowych w Zgorzelcu;
- z Zespołem Szkół Zawodowych w Bogatyni;
- ze Specjalnym Ośrodkiem Szkolno – Wychowawczym w Zgorzelcu.

Przedmiotem porozumień jest współpraca w zakresie:

- świadczenia usług dotyczących doradztwa, poradnictwa i informacji zawodowej,
- działań promujących wspólne przedsięwzięcia informacyjno-promocyjne,
- działań informacyjnych na temat lokalnego rynku pracy,
- działań promujących usługi i instrumenty rynku pracy,

- inicjowania przedsięwzięć mających na celu zapobieganie bezrobociu wśród młodzieży i kształtowania wśród niej postawy przedsiębiorczości i aktywności wobec pracy,
- wymiany i aktualizacji wiedzy doradców zawodowych;

Z uwagi na utrzymujący się stan pandemii COVID – 19 i związane w związku z tą sytuacją obostrzenia w 2021 r. doradca zawodowy z Urzędu nie prowadził zajęć w zakresie poradnictwa zawodowego z młodzieżą szkolną. Spotkania te są przewidziane do realizacji w I półroczu 2022 r.

Na przełomie ostatnich lat w powiecie zgorzeleckim uruchomione zostały 3 nowe kierunki kształcenia w ponadpodstawowych szkołach tj.:

- w 2018 r. w Zespole Szkół Zawodowych i Licealnych w Zgorzelcu – technik urządzeń i systemów energii odnawialnej – w 2022 r. ukończy naukę 11 uczniów;
- w 2019 r. w Zespole Szkół Ponadpodstawowych w Zgorzelcu – technik robót wykończeniowych w budownictwie oraz technik ekonomista – planowane ukończenie nauki w 2023 r. i 2024 r.

Z danych statystycznych wynika, że niewielka grupa absolwentów szkół ponadpodstawowych dokonuje rejestracji w Urzędzie bezpośrednio po ukończeniu nauki.

2.5. Podsumowanie

Rok 2021 jest pierwszym rokiem realizacji Programu Promocji Zatrudnienia oraz Aktywizacji Rynku Pracy Powiatu Zgorzeleckiego na lata 2021-2027. Zadania realizowane w 2021 r. były w większości wykonane zgodnie z założeniami, a osiągnięte wyniki są adekwatne do posiadanych przez Urząd środków na aktywne formy przeciwdziałania bezrobociu.

Środki Funduszu Pracy, Europejskiego Funduszu Społecznego, Krajowego Funduszu Szkoleniowego, Państwowego Funduszu Rehabilitacji Osób Niepełnosprawnych pozwoliły nie tylko na pomoc bezrobotnym w podjęciu pracy/samozatrudnienia, ale również w nabyciu doświadczenia oraz niezbędnych kwalifikacji zawodowych. Wsparcie otrzymali również pracodawcy, chcący współpracować z Urzędem w celu tworzenia nowych miejsc pracy a też pracodawcy, którzy wyrazili chęć zwiększenia inwestycji w potencjał kadrowy poprzez skorzystanie z dofinansowania kształcenia ustawicznego pracowników.

Tut. Urząd w ramach wsparcia pracodawców i ich pracowników w okresie ogłoszonego stanu epidemicznego realizował dodatkowe zadania w ramach Tarczy Antykryzysowej Covid – 19. Wsparcie finansowe pozwoliło wielu podmiotom utrzymanie na lokalnym rynku pracy.

Dalsza realizacja Programu uzależniona będzie od sytuacji społeczno-ekonomicznej na lokalnym rynku pracy oraz wysokości środków przeznaczonych na realizację działań na rzecz przeciwdziałania bezrobociu. Działania Urzędu będą skupione wokół pozyskiwania jak największej ilości środków finansowych na aktywizację zawodową osób pozostających bez pracy przy jednoczesnym staraniu się, aby jak najwyższy odsetek osób, którym udzielono wsparcia znajdował pracę. Tut. Urząd będzie starał się kontynuować dotychczas wypracowaną współpracę z partnerami rynku pracy, a także pozyskiwać nowych kontrahentów do organizowania wspólnych przedsięwzięć w zakresie promocji zatrudnienia, łagodzenia skutków bezrobocia oraz aktywizacji zawodowej.

Sporządziła:
Sylwia Stępień